



# **Manual do Colaborador**

# **Código de Conduta e Ética**



**MITSUYASU** 

# mitsuyasu

Unidade Nipon

CROMO DURO - ZINCO - ZINCO NÍQUEL



Guabiruba - SC

# mitsuyasu

Cromo Duro



Indaiatuba - SP

# Sumário

1	Boas-Vindas	1
2	Declarações Institucionais	2
3	Um Pouco de Nossa História	4
4	Linha do Tempo	6
5	Segmento de Atuação da Empresa	7
6	Plano de Carreira em "Y"	9
7	Prioridades da Empresa	11
8	Conduta e Ética na Empresa	12
9	Normas e Regulamentos Internos:	15
10	Benefícios	21
11	Confidencialidade	23
12	Suporte ao Colaborador	24
13	Recadinhos dos nossos Fundadores	26
14	Parabéns	27

# 1 Boas-Vindas

É com grande satisfação que damos as boas-vindas a você no nosso time Mitsuyasu! No **Manual do Colaborador, Código de Ética e Conduta**, você encontrará as diretrizes que norteiam as atividades de todos os membros da nossa equipe. Este documento representa um recurso valioso que fortalece e orienta nossa prática profissional.

O manual traduz em ações concretas nossa **missão, visão e valores**, incentivando-nos a incorporar tanto nossos princípios humanos quanto corporativos no dia a dia. Pedimos que leia este manual com atenção e o consulte sempre que necessário.

Desejamos a você muito sucesso nesta nova etapa e acreditamos que, com determinação, aprendizado contínuo e o apoio total da empresa, você alcançará seus objetivos. Estamos aqui para apoiá-lo em sua jornada profissional no Grupo Mitsuyasu.

**Bem-vindo(a) ao Time Mitsuyasu!**

## 2 Declarações Institucionais

Nossa empresa é gerida com base em nosso planejamento estratégico, que inclui nossas declarações institucionais. Essas declarações refletem nossa missão (o motivo pelo qual existimos), nossa visão (onde queremos chegar) e nossos valores (os princípios que guiam nossas decisões). Esses princípios devem orientar nossas interações com clientes, fornecedores e parceiros, transformando nossas estratégias em ações cotidianas.



No dia a dia da empresa, seguimos o nosso plano estratégico, e convidamos você a acompanhar os resultados por meio dos indicadores apresentados nos painéis em nossas instalações. Esses indicadores ilustram como a organização está atingindo suas metas e objetivos. Convidamos você a consultar o painel abaixo e acompanhar nossa evolução mensalmente.

PAINEL DE INDICADORES		
BASE ESTRATÉGICA	INDICADORES	PLANO AÇÃO
<b>MISSÃO</b> Buscar resultados para a empresa, através da satisfação de nossos clientes e colaboradores, ancorados em nossos valores.	PERPECTIVA FINANCEIRA	
<b>VISÃO</b> Ser referência de qualidade na aplicação de tratamento de superfície no Brasil.	PERPECTIVA CLIENTES	
<b>VALORES</b> Ética Qualidade Transparência Respeito Responsabilidade	PERPECTIVA PROCESSOS INTERNOS	
<b>POLITICA DA QUALIDADE</b>	PERPECTIVA APRENDIZADO	

### **3 Um Pouco de Nossa História**

Em 1993, a jornada da Mitsuyasu teve início com o casal Sr. Hideo Mitsuyasu e Sra. Elena Hisae Mitsuyasu. Após construírem uma sólida carreira na indústria e adquirirem amplo conhecimento em tratamento de superfície, decidiram empreender, fundando sua própria empresa em Indaiatuba, São Paulo. Assim nasceu a Mitsuyasu Cromo Duro Ltda.

No ano 2000, surgiu a oportunidade de expandir horizontes, estabelecendo uma filial em Guabiruba, SC. Inicialmente, essa filial foi criada para atender às demandas da empresa Açopeças, com um foco especial na produção de pistões de freio para a indústria automobilística. Foi nesse contexto que nasceu a Nipon Plating Tratamentos Superficiais Ltda., com a participação do Sr. Noliaki Fuchida Mitsuyasu como sócio desta unidade.

Em 2016, as duas empresas foram integradas sob uma única gestão, consolidando-se sob uma nova marca: MITSUYASU. Com essa fusão estratégica, buscamos nos destacar como referência nacional no setor de tratamentos de superfície. Ao adotar o nome MITSUYASU, honramos nossas raízes, preservando o sobrenome de nossos fundadores como uma parte essencial de nossa identidade empresarial.

Na entrada de ambas as unidades, você encontrará o quadro ao lado que apresenta a linha do tempo da empresa desde o seu início até os dias atuais.:



## 4 Linha do Tempo

NOSSA EMPRESA EXISTE PORQUÊ **ESTAS PESSOAS** TIVERAM A **CORAGEM** DE COMEÇAR



Sr. Hideo Mitsuyasu

**Fundador**



Sra. Elena H. Ito Mitsuyasu

**Fundadora**

### LINHA DO TEMPO



## **5 Segmento de Atuação da Empresa**

O Grupo Mitsuyasu é especializado em tratamento de superfície, oferecendo serviços como cromo duro, zincagem e outras aplicações em diversos produtos. Nossas unidades são especializadas na aplicação de cromo duro em metais ferrosos e não ferrosos, proporcionando maior dureza e proteção contra desgaste e corrosão.

Na Mitsuyasu Cromo Duro em Indaiatuba-SP, somos reconhecidos por nossa qualidade na região, especialmente no processo de cromo duro. Já na Nipon Plating em Guabiruba-SC, além do cromo duro, oferecemos serviços de retificação para peças cromadas, bem como processos de zinco alcalino e zinco níquel.

Esses tratamentos superficiais são essenciais para garantir a durabilidade dos produtos e, em alguns casos, para assegurar a segurança durante o uso. Por exemplo, pistões de freio, frequentemente revestidos em cromo, são peças cruciais nos sistemas de freio a disco de automóveis. Se esses pistões não forem cromados corretamente, seu funcionamento é comprometido, colocando em risco a segurança dos usuários dos veículos.

Para aprimorar seus conhecimentos sobre tratamento superficial, recomendamos que você se aprofunde nos processos que irá executar e aprenda com os gestores da empresa. Estamos dedicados a manter altos padrões de qualidade para assegurar a eficácia e segurança de todos os produtos que tratamos.



**CROMO  
DURO**



**ZINCO  
NÍQUEL**



**ZINCO  
ALCALINO**

## 6 Plano de Carreira em “Y”

No Grupo Mitsuyasu, acreditamos que será por meio das pessoas que poderemos alcançar nossos objetivos estratégicos. Por esse motivo, além da remuneração, benefícios e estrutura de suporte para o trabalho, oferecemos um plano de carreira em formato “Y”. Esse plano permite que os colaboradores cresçam na empresa, ocupando cargos generalistas, como os de liderança, ou cargos especializados, conforme demonstrado abaixo:

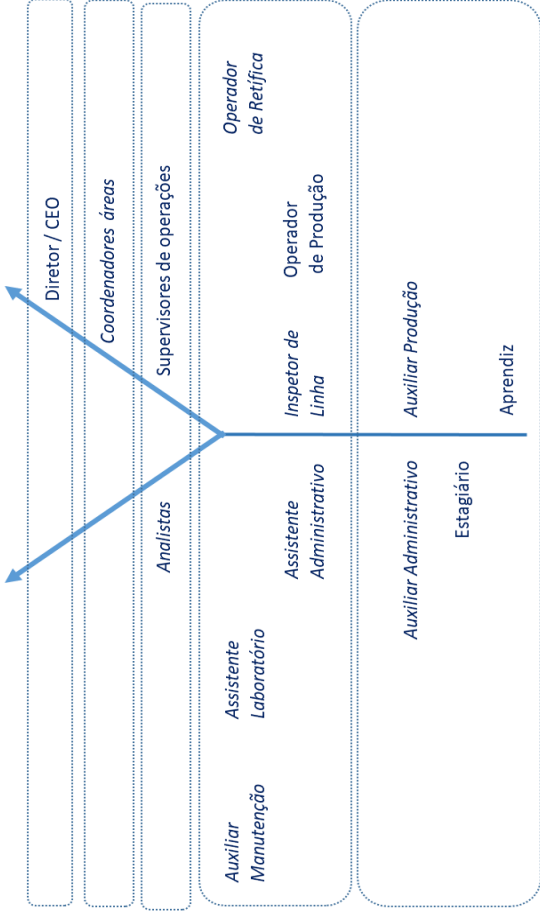
Este plano de carreira em formato “Y” mostra que é possível alcançar uma carreira de sucesso por meio do esforço, dedicação, estudos e confiança no crescimento da empresa. Encorajamos nossos colaboradores a acreditarem em seu potencial e a investir no desenvolvimento de suas habilidades, proporcionando oportunidades de crescimento em diversas áreas dentro da empresa.

Tático Estratégico

Operações

Especialista

Generalista



## 7 Prioridades da Empresa

Na nossa empresa, priorizamos a sua segurança e bem-estar. Antes de iniciar qualquer atividade, por favor, verifique se o seu local de trabalho ou máquinas estão seguros. Após garantir a segurança, concentre-se na qualidade do que está fazendo. Somente quando estiver seguro e assegurou a qualidade, busque aumentar a produtividade. Este passo é vital para a saúde da empresa.

Esta placa está afixada na empresa para reforçar nossas prioridades.

### NOSSAS PRIORIDADES

- 1.º Trabalhar com **Segurança**.
- 2.º Garantir a **Qualidade**.
- 3.º Ampliar a **Produtividade**.



## 8 Conduta e Ética na Empresa

Este Código de Ética e Conduta estabelece os princípios fundamentais e as diretrizes para todos os colaboradores das unidades Mitsuyasu.

### 8.1 Comunicação e Confidencialidade:

Todo colaborador deve comunicar imediatamente ao seu líder ou ao setor de Recursos Humanos qualquer situação contrária ao código de conduta da empresa.

Asseguramos total confidencialidade e discrição no tratamento dessas informações.

Em caso de denúncias, o colaborador pode contatar seu líder ou utilizar os seguintes meios:

Telefone: (047) 3396-9280 (Recursos Humanos)

E-mail: [ouvidoria@mitsuyasu.com.br](mailto:ouvidoria@mitsuyasu.com.br)

## 8.2 Respeito no Ambiente de Trabalho:

O respeito às pessoas é inegociável, independentemente de raça, religião, idade, orientação sexual, condição física ou convicção política.

## 8.3 Relacionamento e Cooperação:

Cooperação no ambiente de trabalho é essencial para um bom relacionamento.

Evite fofocas e mantenha uma postura neutra sobre comentários que não dizem respeito a você para evitar consequências negativas.

## 8.4 Relacionamento entre Colaboradores:

Relacionamentos devem ser íntegros e livres de abusos de autoridade, chantagens, comentários impróprios, ameaças e comportamentos inapropriados.



## 8.5 Relacionamento com Stakeholders:

Clientes, Fornecedores,  
Concorrentes, Sindicatos e Governo:

Não utilize a influência da empresa para benefício pessoal ou terceiros.

Evite vínculos societários ou investimentos financeiros com fornecedores ou concorrentes.

Presentes em dinheiro são proibidos; brindes devem ser entregues ao R.H. para distribuição.

A empresa não apoia partidos políticos; atividades políticas devem ocorrer fora do expediente e das dependências da empresa.

Transparência em relacionamentos com autoridades do governo, fornecendo informações com autorização da direção da empresa.

## 9 Normas e Regulamentos

### Internos:

#### 9.1 Segurança e Saúde:

Cumprimento rigoroso das normas de segurança, saúde, qualidade e meio ambiente.

Proibição de álcool, drogas, porte de armas (inclusive armas brancas) e violência no ambiente de trabalho.

Proibição fumar durante o expediente; utilize os intervalos autorizados e os locais designados pela empresa para essa finalidade.

#### 9.2 Uso de Dispositivos Eletrônicos e Acessórios:

Proibição do uso de celulares na fábrica para evitar acidentes; permitido apenas para áreas administrativas e lideranças.

Proibição de usar joias ou acessórios na produção, especialmente quando seu trabalho envolve máquinas e equipamentos.

### 9.3 Preservação do Patrimônio:

Responsabilidade compartilhada para zelar pelos bens da empresa, incluindo EPIs, máquinas, equipamentos, instalações e móveis.

Relatar imediatamente ao gestor qualquer defeito ou problema observado nos bens da empresa.

### 9.4 Refeitório e Cozinha:

Refeições devem ser realizadas no refeitório durante o horário de intervalo.

Manter a cozinha limpa e organizada após o uso.

## 9.5 Sala de Descanso:

A sala de descanso é oferecida como cortesia aos colaboradores.

Deve ser mantida limpa e organizada; cuidado e respeito ao utilizá-la.

## 9.6 Banco de Horas:

A empresa trabalha com regime de banco de horas, permitindo compensação mediante autorização do superior imediato. Solicitações devem ser feitas com antecedência mínima de 24 horas.

Ausências justificadas por atestados médicos devem ser validadas junto à parceira de medicina do trabalho; atestados devem ser entregues à supervisão ou ao R.H. em até 48 horas após o ocorrido

## 9.7 Uniformes

Você receberá um uniforme composto por uma camiseta e uma calça para uso durante o expediente. É fundamental cuidar dessas peças, pois a reposição é realizada anualmente ou sempre que estiverem danificadas a ponto de impossibilitar seu uso.







## 9.8 EPIs

A empresa oferece Equipamentos de Proteção Individual (EPIs) para garantir sua segurança durante a realização das atividades laborais. É obrigatório o uso desses EPIs, e a não utilização pode resultar em advertências e sanções, conforme estipulado por lei.

Se você precisar trocar algum dos equipamentos, por favor, solicite ao seu líder, seguindo a periodicidade indicada abaixo. Estamos comprometidos em manter um ambiente de trabalho seguro e em conformidade com as normas trabalhistas vigentes.



Equipamentos	Quando Trocar?
	<p>Sempre que estiver danificado.</p>
	<p>2 X por semana.</p>
	<p>Sempre que estiver danificado.</p>
	<p>A cada 6 meses ou sempre que estiver danificado.</p>
	<p>Sempre que estiver danificado.</p>

## 10 Benefícios

### 10.1 Prêmio Assiduidade:

A empresa oferece um prêmio mensal, de forma voluntária, aos colaboradores que não possuem faltas ou atrasos, justificados ou não.

O prêmio é concedido por meio de um cartão de compras.

Condições para elegibilidade: ausência de faltas ou atrasos injustificados.

### 10.2 Auxílio Educação:

A empresa investe no desenvolvimento pessoal e profissional dos colaboradores, incentivando cursos técnicos, superiores e de pós-graduação.

Participação da empresa: até 50% do valor das mensalidades/matrículas, limitado a R\$150,0.



## 10.2.1 Condições para elegibilidade:

Mínimo de um ano de contrato;

Curso relacionado à área de trabalho;

Disponibilidade de verbas na empresa.

A solicitação passa pela aprovação do comitê de gestão da empresa.

Para obter informações detalhadas sobre esses benefícios, favor contatar seu Gestor ou consultar o Departamento de Recursos Humanos (R.H.). Estamos comprometidos em apoiar o crescimento e o desenvolvimento de nossos colaboradores.



## 11 Confidencialidade

Trabalhando em nossa empresa, você estará em contato não apenas com tarefas e rotinas de trabalho, mas também com informações importantes, que dizem respeito ao negócio de nossa empresa e a nossos clientes, fornecedores e outros colaboradores.

Desde outubro de 2021, está em vigor a Lei nº 13.709/2018, conhecida popularmente como “Lei Geral de Proteção de Dados”.

Esta lei promove a proteção dos direitos de liberdade, privacidade e livre desenvolvimento, de empresas e pessoas. Devendo ser obedecida por cidadãos, empresas e governo. Do mesmo modo que você estará protegido por ela, quanto aos seus dados pessoais, cabe à empresa zelar pela proteção das informações que lhe pertencem, e aos seus clientes.

Portanto, tenha o maior cuidado com o manuseio de documentos e informações da empresa e dos clientes. Não divulgue estas informações de forma alguma. Isto porque, se de alguma forma a empresa ou um cliente for lesado, as penas da lei se aplicam não apenas à empresa, mas também às pessoas.

## **12 Suporte ao Colaborador**


Sempre que precisar de orientação, suporte ou apoio, não hesite em procurar seu gestor ou o profissional responsável pelo setor de recursos humanos. Estamos sempre prontos para auxiliá-lo a encontrar as melhores soluções para suas necessidades.

Além disso, mantemos um mural na fábrica com informações sobre atividades realizadas na empresa, notícias e outros comunicados importantes. Fique atento e acompanhe de perto tudo o que acontece por aqui.

Estamos comprometidos em manter todos os colaboradores informados e engajados

### Quadro de Informativo/Documentos Legais:

DOCUMENTOS LEGAIS		
INFORMATIVO RH		

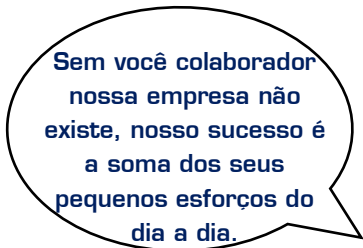


## 13 Recadinhos dos nossos

### Fundadores



Você colaborador é o bem mais importante que temos, sua segurança em primeiro lugar, cuide-se!



Sem você colaborador nossa empresa não existe, nosso sucesso é a soma dos seus pequenos esforços do dia a dia.



Não desanimem quando tiverem erros, aprendam e continuem, você só vence amanhã se não desistir hoje.

## 14 Parabéns

Parabéns pela sua aprovação no processo seletivo da Mitsuyasu! Agora você faz parte do nosso time. Sabemos que surgirão desafios, mas estamos aqui para apoiá-lo em cada passo.

Esta etapa marca o início da sua jornada como colaborador da Mitsuyasu. Trabalharemos juntos para construir o seu sucesso e o da nossa empresa. Dedique-se, esteja aberto para aprender e dê o seu melhor em todas as atividades. Estamos ansiosos para ver seus talentos brilharem e celebrar suas conquistas ao seu lado.

Agora, a responsabilidade está em suas mãos! Seja bem-vindo e desejamos muito sucesso em sua trajetória conosco. Estamos confiantes de que juntos alcançaremos grandes realizações.



## **TERMO DE COMPROMISSO – MANUAL DO COLABORADOR, CÓDIGO DE CONDUTA E ÉTICA**

Declaro estar ciente de todos os termos e informações que constam neste documento "Manual do Colaborador, Código de conduta e ética" da empresa Mitsuyasu.

Participei do treinamento de integração, no qual todos os termos do manual me foram apresentados, e tive oportunidade de esclarecer minhas dúvidas.

-----

### **ASSINATURA**

Nome do Colaborador: -----

-----

CPF: -----

Data: \_\_\_\_/\_\_\_\_/-----